



A magyar tejszektor 2013-ban egy tejtermelő szemével

2013. november 6.

- Kisalföldi Zrt. – bemutatkozás
- A magyar tejágazat teljesítménye
- Termelő – feldolgozó kapcsolat
- Termelési technológia a Kisalföldi Zrt-nél
- Kvótaszabályozás megszűnése 2015-től
- Értékesítési irányok

A Kisalföldi Zrt. üzleti adatai 1997-2013



	Me:	1997	2007	2013
Művelt terület	ha	2.500	3.600	3.700
Tejelő tehén állomány	db	1.200	1.903	2.500
Értékesített tej	kg	7.123.000	15.767.000	21.500.000
Létszám	fő	140	160	180
Árbevétel	MFt	491	2.118	3.500

- Akvizíciók
- Öntözés fejlesztés
- Állatállomány növelés
- Kereskedelem, szolgáltatás
- Vetőmag és szántóföldi zöldség termesztés
- Technológiaváltás 2007-2011 között az EMVA program segítségével
- Biogáz erőművek

Miklósmajor fejőház



Miklósmajori telep



Baloghtag



Baloghtag



Biogáz üzem



Öntözés



Tevékenységeink összefüggő rendszert alkotnak



A magyar tejtermelő szektor jellemző adatai



	me:	2004	2009	2012
tejtermelés	ezer tonna	1 900,1	1 763,4	1 818,2
tejfelvásárlás	ezer tonna		1 407,1	1 398,2
tejelő tehén	ezer db	304	248	253
ellenőrzött tehén	ezer db	214	186	177
ellenőrzött telep	db	691	537	475
termelés-felvásárlás	ezer tonna		356,2	419,9
termelés-felvásárlás	%		20%	23%
ellenőrzött telepek aránya	%	3,1%	4,6%	3,8%
ellenőrzött tehenek termelése	%	87,4%	91,1%	79,1%
ellenőrzött telepek állománya	db	310	347	373
ellenőrzött tehenek tejhozama	kg/db	7 753	8 622	8 109
Forrás: KSH, ÁT Kft.				

Ellenőrzött tejtermelés a régióban



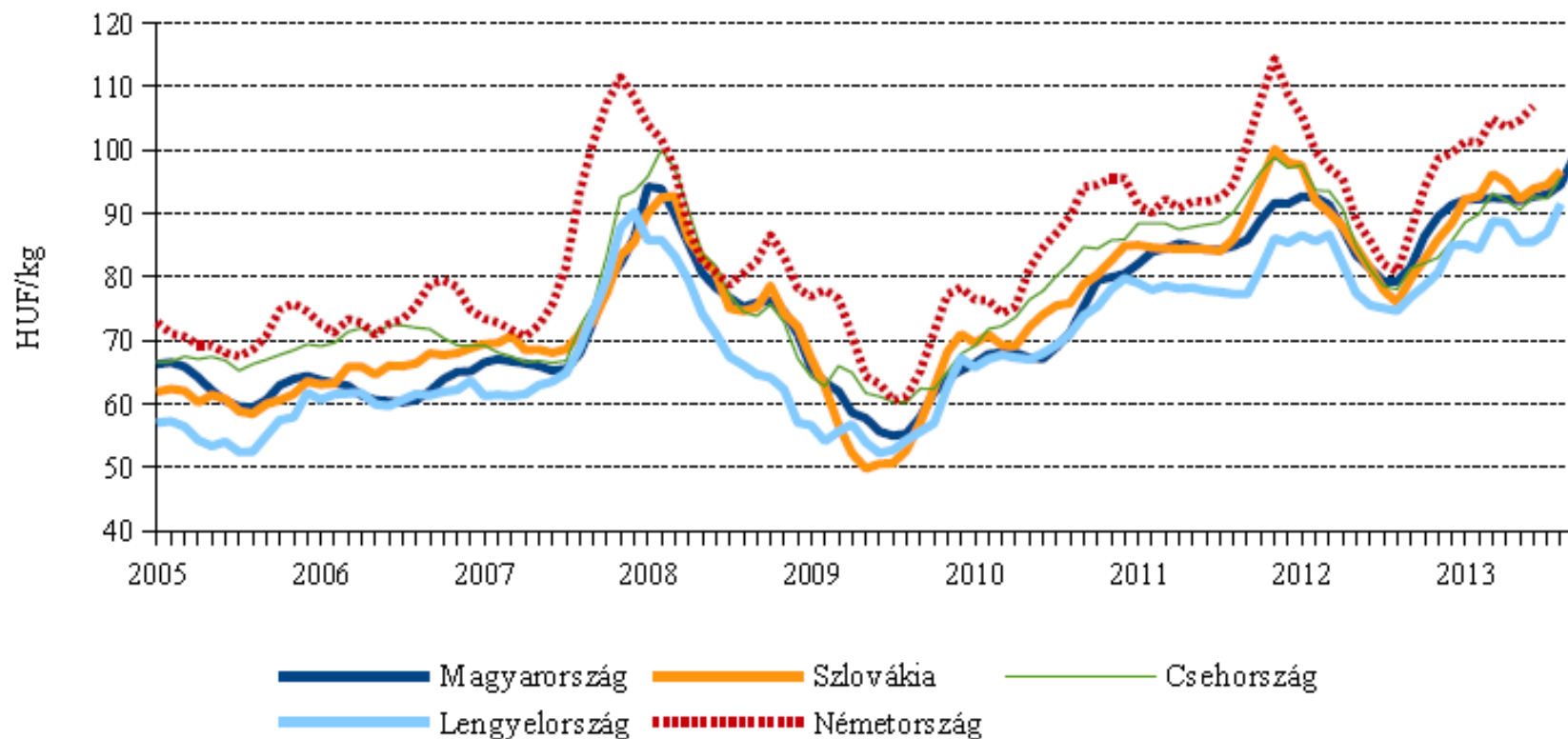
			2001			2011	
	ell.	tenyészet	állomány	tejhozam	tenyészet	állomány	tejhozam
Me:	%	db	Ezer db	kg/tehén	db	Ezer db	kg/tehén
Németország	84,7	81 091	3 664	7 131	56 929	3 548	8 173
Lengyelország	25,9	23 059	419	5 597	19 605	625	7 135
Ausztria	75,5	29 179	387	6 101	22 670	399	6 942
Csehország	94,8	3 788	471	6 136	1 593	354	7 811
Magyarország	72,5	857	250	7 195	484	172	8 592
Szlovákia	80,3	1 109	196	4 624	539	125	6 769
Forrás: ICAR							

Régiós versenytársak tejtermelése



	me:	2004	2009	2011	2004	2009	2011
Németország	ezer tonna	28 245	29 164	30 301	100%	103%	107%
Lengyelország	ezer tonna	11 822	12 447	12 412	100%	105%	105%
Ausztria	ezer tonna	3 137	3 230	3 307	100%	103%	105%
Csehország	ezer tonna	2 680	2 781	2 736	100%	104%	102%
Magyarország	ezer tonna	1 900	1 763	1 818	100%	93%	96%
Szlovákia	ezer tonna	1 079	957	928	100%	89%	86%
Forrás: Tejterméktanács tanulmány							

A nyerstej termelői ára



Forrás: AKI PÁIR, PPA ATIS, MZCR, GUS, BLE-BMELV

A nyerstej termelői ára EUR/100kg



ország/év	2004	2005	2006	2007	2008	2009	2010	2011	2012
Olaszország	36,59	36,18	35,1	36,41	41,47	37,07	37,46	43,38	42,26
Hollandia	30,35	30,1	29,3	34,6	36,35	26,7	33,9	38,25	35,65
Ausztria	29,52	29,44	29,89	33,75	38,9	29	31,72	35,34	35,34
Németország	32,2	31,58	28,51	34,71	35,01	25,25	31,23	35,19	32,77
Szlovákia	23,71	25,36	25,97	29,02	34,13	25,74	27,31	31,8	30,91
Írország	25,99	25,47	24,45	31,14	31,25	21,53	28,15	33,55	30,63
Csehország	:	:	:	30,28	33,79	23,24	29,4	33,61	30,53
Magyarország	24,99	25,91	24,15	28,92	32,81	21,86	26,09	31,31	30,43
Lengyelország	18,74	22,42	23,15	27,49	29,12	20,71	26,68	29,41	28,62
Forrás:	Eurostat, CLAL								

A magyar tejágazat exportja 2004-2012

Me: millió EUR)



	2004	2008	2009	2010	2011	2012
HS-0401, Tej és tejszín nem sűrítve, nem édesítve	16,3	106,8	80,5	99,2	163,7	147,3
HS-0402, Tej és tejszín sűrítve vagy édesítve	2,1	2	1,1	0,7	0,9	1,3
HS-0403, Író, aludttej, tejföl, joghurt, kefir	2	12	10,2	15,4	10,8	7,7
HS-0404, Tejsavó, -készítmény sűrítve, cukrozva	7	12,1	7,4	8,3	12,7	14
HS-0405, Vaj, vajkrém	4,8	3,1	3,6	4,2	4,1	2,4
HS-0406, Sajt és túró	41	37,6	34,8	42	46,6	63,7
Összesen	73,2	173,6	137,6	169,8	238,8	236,4
Forrás: KSH adatok alapján az AKI, Élelmiszerlánc Elemzési Osztályán készült						

A magyar tejágazat importja 2004-2012

Me: millió EUR)



	2004	2008	2009	2010	2011	2012
HS-0401, Tej és tejszín nem sűrítve, nem édesítve	17,3	61,9	73,2	98,5	100,9	65,6
HS-0402, Tej és tejszín sűrítve vagy édesítve	8	13,9	13,1	22	21,9	21,1
HS-0403, Író, aludttej, tejföl, joghurt, kefir	20,6	35,9	30,3	31,8	38,1	35,9
HS-0404, Tejsavó, készítmény	4	6,3	3,8	3,4	4,6	5,9
HS-0405, Vaj, vajkrém	11,3	13,3	13,9	22,3	23,7	18,8
HS-0406, Sajt és túró	50,8	125,7	93,5	128,4	144,3	128,4
Összesen	112	256,9	227,8	306,3	333,5	275,8
Forrás: KSH adatok alapján az AKI, Élelmiszerlánc Elemzési Osztályán készült						

A „tízek”



ágazati árbevétel 80 %-a

A tejpiac mérete a tejfeldolgozók árbevétele alapján 2012-ben

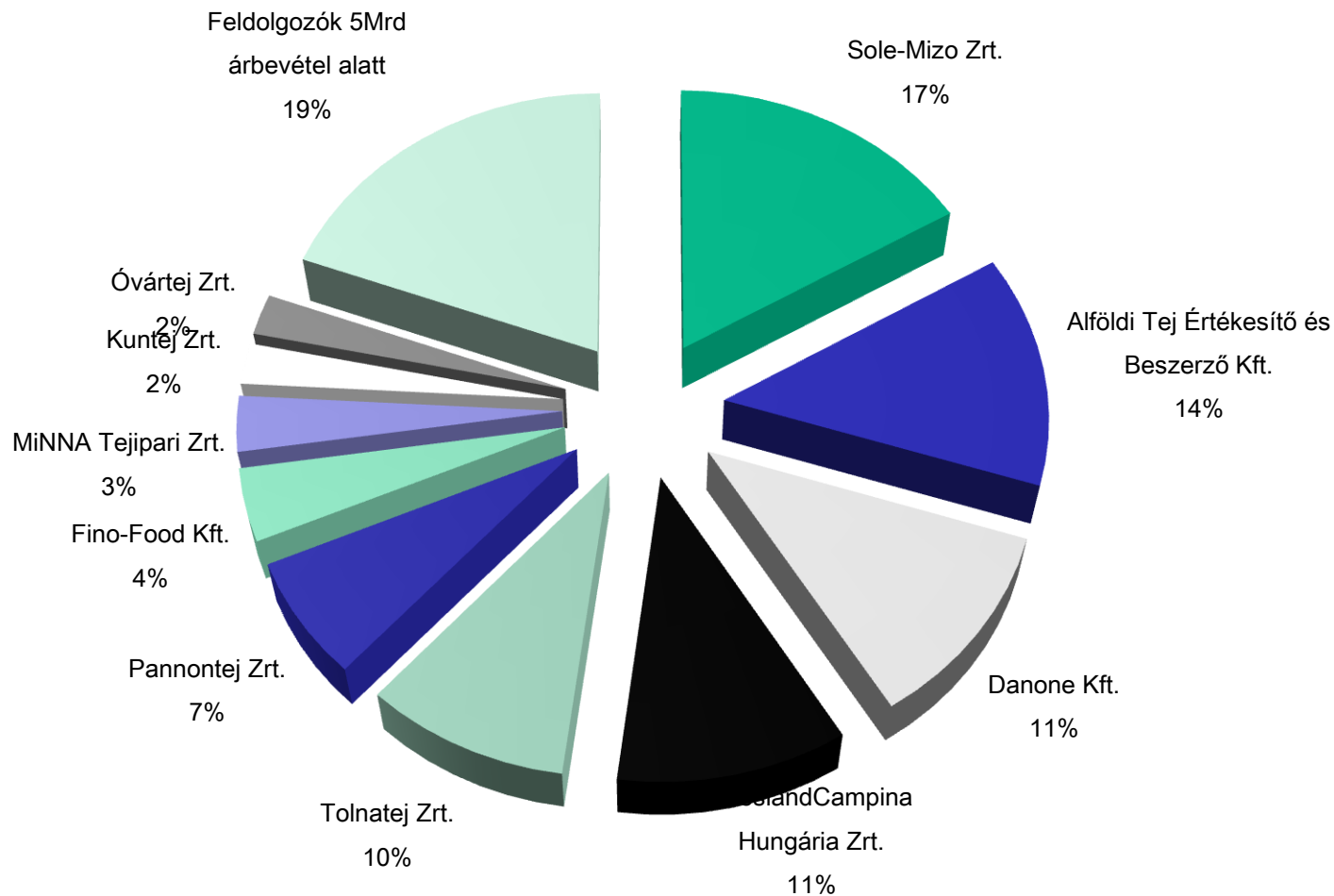


Megnevezés	2012 EFt/%	
Sole-Mizo Zrt.	40 147 161	16%
Alföldi Tej Értékesítő és Beszerző Kft.	32 667 522	13%
Danone Kft.	27 654 982	11%
FrieslandCampina Hungária Zrt.	26 329 142	11%
Tolnatej Zrt.	23 442 839	10%
Pannontej Zrt.	16 634 528	7%
Fino-Food Kft.	10 183 479	4%
MiNNA Tejipari Zrt.	7 794 903	3%
Kuntej Zrt.	5 743 158	2%
Óvártej Zrt.	5 728 434	2%
Feldolgozók 5Mrd árbevétel alatt	47 269 491	19%
Összesen	243 595 639	100%

Tejfeldolgozók piaci részaránya



2012. évi árbevételek alapján



Feldolgozók jövedelmezősége



adatok ezer Ft

	2008	2009	2010	2011	2012
Árbevétel	176 410 763	151 495 738	155 461 362	161 845 024	169 997 006
Üzemi eredmény	4 229 620	2 858 349	1 881 013	4 260 959	1 374 775
Üzemi eredmény/ árbevétel	2,4%	1,9%	1,2%	2,6%	0,8%
Eszközök					94 378 229
Üzemi eredmény/ összes eszköz					1,5%

* FrieslandCampina Hungária Zrt. nélkül

Eszköz forgási sebesség



a legnagyobb
feldolgozók nyilvános
adatai alapján
adatok ezer forintban

Feldolgozók	2012 (ezer Ft)
Összesített eszköz érték	94 378 229
Összesített árbevétel	196 326 148
Forgási sebesség	2,1

a legnagyobb
tejtermelők nyilvános
adatai alapján
adatok ezer forintban

Tejtermelők	2012 (ezer Ft)
Összesített eszköz érték	99 636 743
Összesített árbevétel	51 060 394
Forgási sebesség	0,5

Tejpiac mérete 2012-ben



- a tíz legnagyobb feldolgozó árbevétele:
 - 196 326 148 millió Ft
- az 5 MrdFt árbevétel alatti feldolgozók együttes árbevétele:
 - 47 269 millió Ft
- feldolgozók árbevétele összesen: 243 596 millió Ft
- export értéke:
 - 236,4 millió €, 68 419 millió Ft (ebből 42 628 millió Ft a folyadéktej, amelynek 70%-át becslésünk szerint a termelők közvetlenül exportálják, az alapján a feldolgozói export becsült értéke: **38 578 millió Ft**)
- import értéke:
 - 275,8 millió €, 79 822 millió Ft

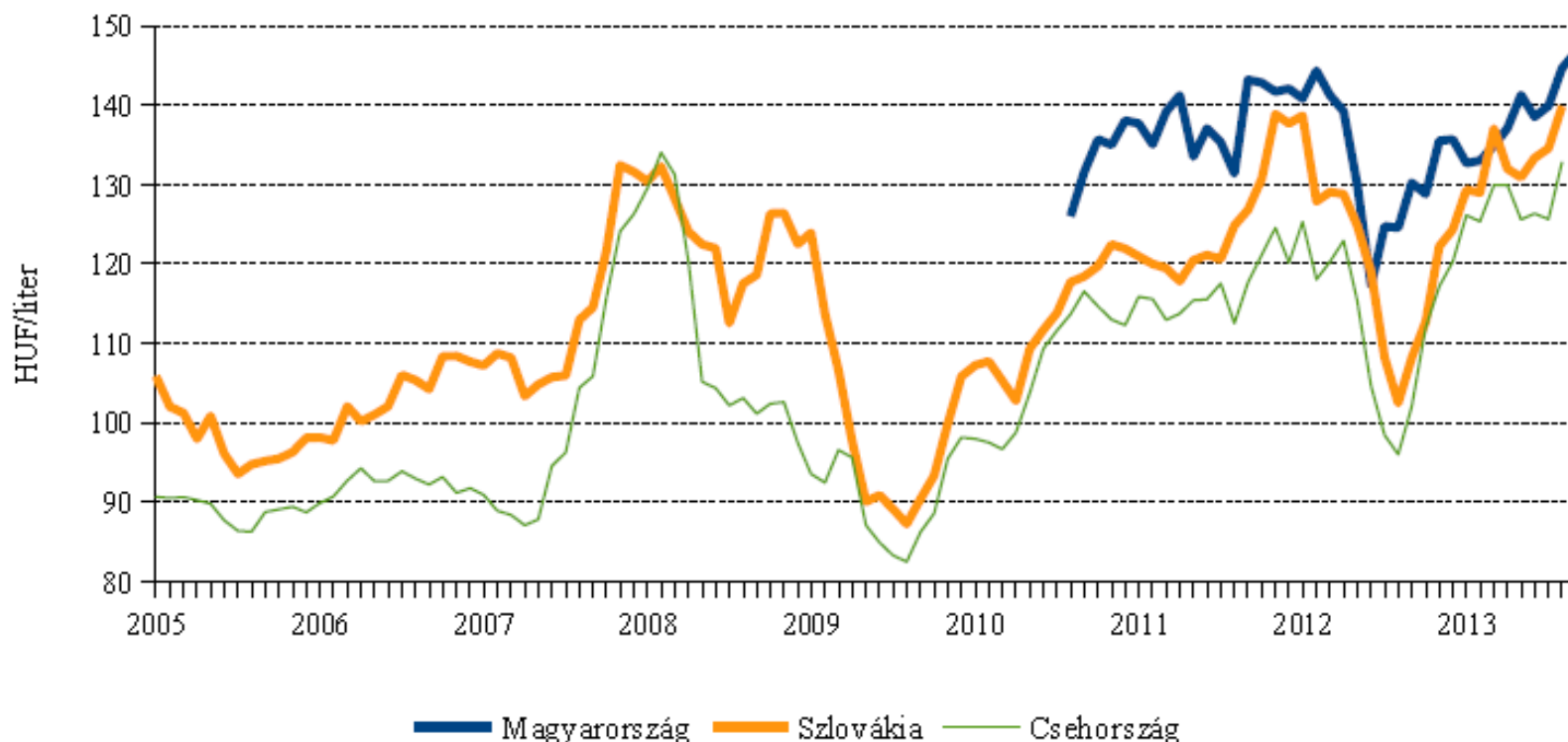
a belföldi tejpiac becsült mérete: 284 838 millió Ft
import arány: 28 %

Tejpiac nagysága az elmúlt években



		2008	2009	2010	2011	2012
export	millió EUR	174	138	170	239	236
ebből folyadék tej	millió EUR	107	81	99	164	147
import	millió EUR	257	228	306	334	276
EUR árfolyam	Ft/Euro	251	281	275	279	289
export	millió Ft	43 617	38 607	46 765	66 675	68 418
ebből folyadék tej	millió Ft	26 842	22 592	27 310	45 720	42 628
import	millió Ft	64 547	63 915	84 359	93 117	79 821
legnagyobb feldolgozók árbevétele	millió Ft	210 316	180 426	184 877	190 585	196 326
<i>feltételezett</i> összes feldolgozói árbevétel	millió Ft	260 792	223 729	229 248	236 326	243 596
tejpiac nagysága	millió Ft	300 511	264 851	285 958	294 771	284 838
import arány	%	21%	24%	30%	32%	28%

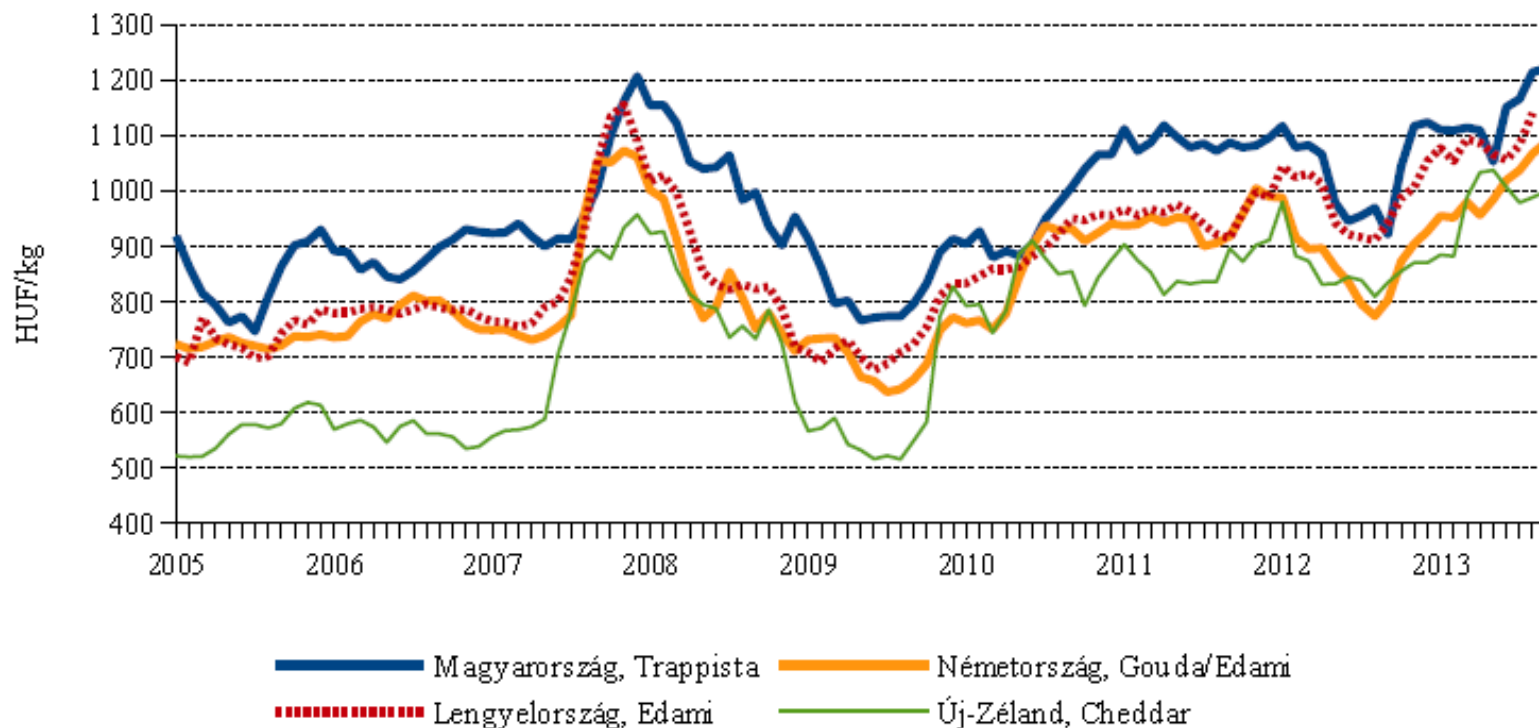
A folyadéktej feldolgozó értékesítési ára nemzetközi összehasonlításban



^a 1,5 százalék zsírtartalom dobozos tartós.

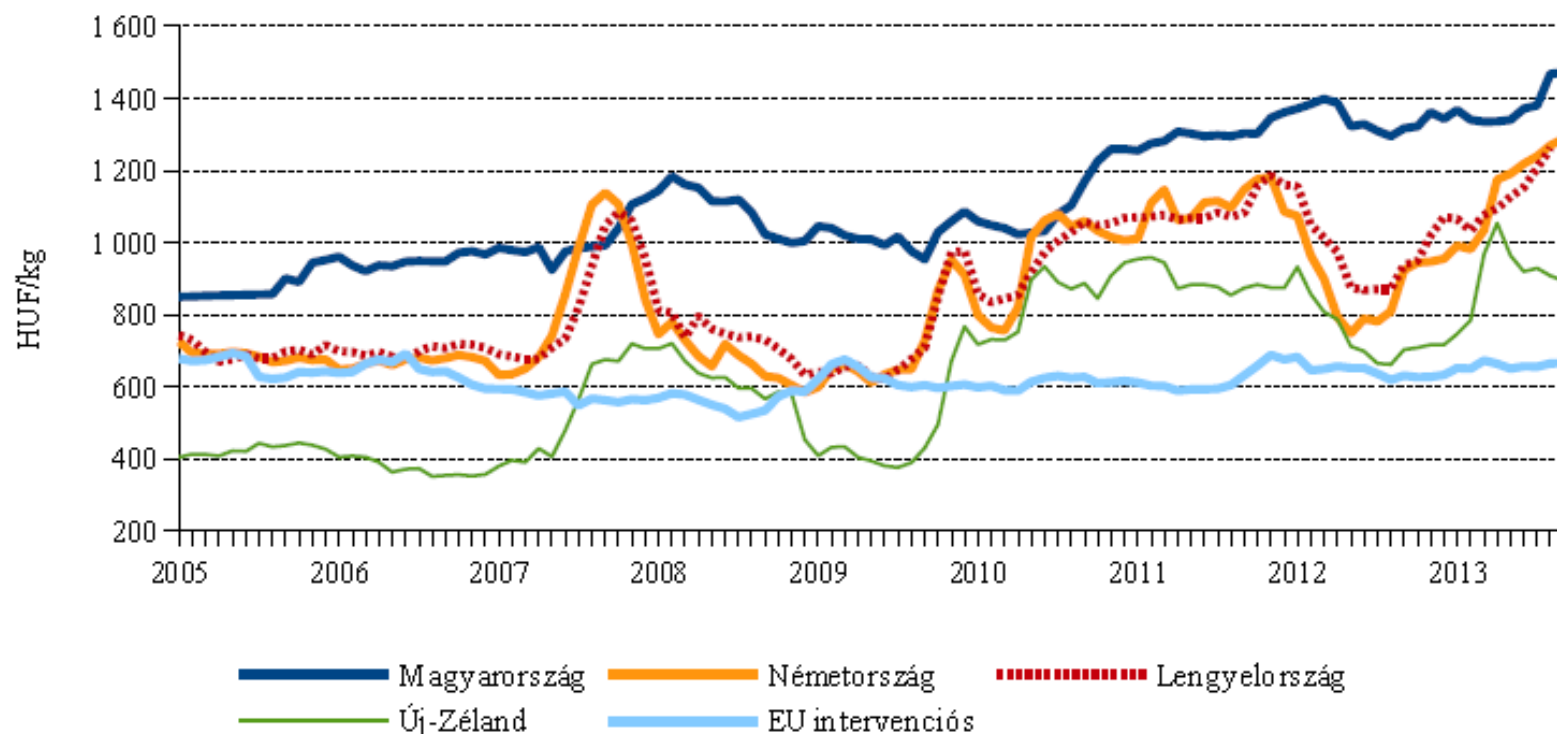
Forrás: AKI PÁIR, PPA ATIS, MZCR

A sajt feldolgozói értékesítési ára nemzetközi összehasonlításban



Forrás: AKI PÁIR, Kempteni árutőzsde – ZMP, Hannoveri árutőzsde – CLAL, GUS – ARR, USDA – FAO

Ömlesztett vaj feldolgozói értékesítési ára nemzetközi összehasonlításban



^{a)} Magyarországon az ömlesztett vaj helyett az adagolt vaj árát tüntettük fel.

Forrás: AKI PÁIR, Hannoveri árutőzsde – CLAL, Európai Bizottság, GUS – ARR, USDA – FAO

- Cél: a szektor versenyképessége!
- Termelő / feldolgozó kapcsolat jellege
 - Piaci
 - Tulajdonosi
 - Regionálisan integrált

- Integrált kistermelés – tejtermelés, feldolgozás, turizmus (osztrák modell)
- Legeltetés, gyepgazdálkodás, esetleg öntözéssel kombinálva (ír modell)
- Nagyüzem kukorica szilázsra alapozva (amerikai modell)

Suszter maradj a kaptafánál! - az amerikai modell I.



- a tevékenységek teljes szétválasztása
- a vállalkozás a kulcstevékenységekre koncentrál a többit kiszervezi
- marad
 - takarmányozás: takarmánykiosztás és felvétel nyomonkövetése
 - fejés
 - tartás, tehénkomfort biztosítása
 - napi állategészségügyi protokollok biztosítása
- kiszervezve
 - növédeknevelés
 - szaporodásbiológia
 - takarmány receptúra készítés és takarmány vizsgálat
 - takarmány alapanyagok beszerzése
 - lábápolás
 - állatorvosi felügyelet (protokollok kidolgozása és ellenőrzése)
 - földművelés
- föld mindig tartozik a gazdasághoz, de általában csak nagyállategységként 1 hektár

Suszter maradj a kaptafánál! - az amerikai modell II.



- magas takarmányköltségek
- a trágyakezelés saját kézben
- biogáztermelés trágyára alapozva
- regionálisan teljesen egységes technológia
- kiválóan felkészült és hatékony szolgáltatók
- rendkívüli termelékenység: 1 millió kg/fő
- kiemelkedő szakmai mutatók: 174 tejelő nap, 10.000-12.000 kg tejtermelés

A Kisalföldi Zrt. példája I.



- Két 1000-es és egy 500-as telep
- Részben elkülönült növendéknevelés
- Hígtrágyás pihenőbokszos technológia
- Trágyahasznosítás két biogázüzemben
- Termelékenység 350.000-400.000 kg tej/év/fő
- 65 kolléga az állattenyésztésben

A Kisalföldi Zrt. Példája II.



- Öntözéses takarmánytermesztés kettős termesztéssel
- Tömegtakarmány igény
 - Kukorica szilázs – 32.000 tonna
 - Szenázsok – 11.000 tonna
 - Széna – 3.000 tonna
 - Alomszalma – 4.500 tonna

A Kisalföldi Zrt. példája III.



- A kierjedt hígtrágya figyelembe vétele a tápanyaggazdálkodásban
- Trágyakihelyezés háromszor egy évben speciális köldökcsöves technológiával közel 2.000 hektáron

- Régiós összehasonlításban kedvező alapanyag árak és átadási árak
- Jövedelmezőségi problémák, de nagy különbségek
- Belföldi piacvesztés
- Gyenge exportteljesítmény – sem az EU-ban sem harmadik országokban nincs érdemi növekedés
- Sikeres versenytárs: Lengyelország
- Nyerstej export, sajt import
- Alacsony fokú koncentráció
- Gyenge versenyképesség

Következtetések: Termelők I.



- Szinten tartott termelés
- Növekvő, de a hazai adottságokhoz képest alacsony hozamok
- Magas eladósodottság, kedvezőtlen (rövid lejáratú) forrászerkezet
- Jövedelmezőségi problémák
- Régiós összehasonlításban magas, de a hazai adottságokhoz képest alacsony koncentráció
- Alacsony termelékenység
- Magas takarmányköltség

Következtetések: Termelők II.



- Vegyes technológia
- Nem megfelelő trágyakezelés
- Az élenjáró országoktól elmaradó szakmai mutatók

- Versenytársaink tejtermelése növekszik (kivétel Szlovákia)
- Jellemző az állományok koncentrációja – Németországban 10 év alatt 25.000-rel (30%) csökkent a tenyészetek száma
- A fajlagos tejtermelés dinamikusan növekszik
- A termelés koncentrációja Magyarországon a legnagyobb 373 tehén/tenyészet
- Fajlagos tejhozam Magyarországon a legjobb, jóval 8000 kg felett

Kvóta kihasználtság a 2012/2013-as kvótaévben



adatok ezer tonna, %

Ország	Beszállítói kvóta	Beszállított mennyiség	Kvótakihasználtság %
Ausztria	2 878	2 981	103,59
Lengyelország	9 808	9 823	100,15
Németország	29 922	29 948	100,09
Olaszország	10 872	10 831	99,63
Írország	5 725	5 555	97,03
Franciaország	25 736	23 832	92,61
Csehország	2 884	2 546	88,27
Szlovákia	1 067	855	80,14
Magyarország	1 947	1 486	76,32

2013. évi tej termelői árak

